

T.C.  
KIZILCAHAMAM KAYMAKAMLIĐI  
ŐEHİT ZEKERİYA YURDAKUL  
ANADOLU İMAM HATİP LİSESİ MÜDÜRLÜĐÜ  
FEN VE SOSYAL BİLİMLER PROJE OKULU



2024-2028  
STRATEJİK PLAN



En mühim ve feyizli vazifelerimiz Milli Eğitim işleridir. Milli eğitim işlerinde mutlaka muzaffer olmak lazımdır. Bir milletin hakiki kurtuluşu ancak bu suretle olur. Eğitimidir ki bir milleti ya özgür, bağımsız, şanlı ve yüce bir toplum olarak yaşatır ya da köleliğe ve yoksulluğa iter.”

Mustafa Kemal ATATÜRK

## Okul/Kurum Bilgileri

**Tablo 1: Okul Künyesi**

İli: ANKARA	
İlçesi: KIZILCAHAMAM	
Adres:	Akçay Mah. Yarbaşı Sok. No7 06890 Kızılcahamam/ANKARA
Telefon No:	03127360045
e- Posta Adresi:	121696@meb.k12.tr
Kurum Kodu:	121696
Coğrafi Konum (link)	40°28'33.8"N 32°39'18.2"E <a href="https://l24.im/FwuXKO">https://l24.im/FwuXKO</a>
Faks Numarası:	Yok
Web sayfası adresi:	<a href="https://kizilcahamamanadoluihl.meb.k12.tr/">https://kizilcahamamanadoluihl.meb.k12.tr/</a>
Öğretim Şekli:	Tam Gün



## SUNUŞ

Okulların çağın gereklerine uyma ve çağa yön verme işlevi, içinde bulunduğumuz bilgi çağında daha da artmaktadır. Bilgi üreten ve bilgiyi yayan bir kurumun işlevini yerine getirebilmesi için de bir planı ve yol haritası olmalıdır. İşte bu yol haritaları stratejik planlardır.

Ölçülemeyen hiçbir şey tanınmaz ve geliştirilemez ilkesinden hareketle; topluma profesyonel hizmet veren eğitim kurumlarının, her işlerinde olduğu gibi hazırlayacakları stratejik planlarının da ölçülebilir olması gerekliliği vardır. Stratejik planların ölçülebilir olmasının yanında mutlaka izlenip değerlendirilmesi gerekmektedir. Eğer plan ölçülmez ve değerlendirilmez ise etki düzeyi görülemez. Dolayısıyla harcanan madde ve insan kaynaklarının kamuya dönüşümü izlenemez. Sonuca ulaşabilmek için yapılan stratejik planlamanın devamlılık göstermesi, vizyon, misyon ve değerler ışığında kabul edilen davranış ya da hayat tarzını ifade etmesi, kısa ve orta vadeli bütçe ve faaliyet planlarının birbirini bağlaması gerekmektedir.

Stratejik Plan, okulun gelişim hedeflerini belirleyen, bu hedeflere ulaşmada izlenecek stratejileri ortaya koyan ve okula vizyon kazandıran bir plandır. Bu özellikleri ile stratejik plan, yapacağımız çalışmalara yön verecek, önceliklerimizin tespitine yardımcı olacak ve okulumuzun sürekli gelişimini garanti altına alacaktır. Ayrıca, stratejik plan içerisinde okulumuzun ilkeleri, değer yargıları, misyonu, vizyonu ve değerlendirme ölçütleri bulunacağı için okul gelişiminden amaçlananlar da açığa kavuşacaktır. Bütün bu özellikleri ile okulun stratejik planı adeta okulumuzun anayasası gibi işlev görecektir.

Kızılcahamam Şehit Zekeriya Yurdakul Anadolu İmam Hatip Lisesi için hazırlanan 2024-2028 yıllarını kapsayan bu stratejik plan ile uzak ufuklara, kısa vadede ulaşabileceğimize inanıyor ve eğitim öğretim hizmetlerimizi daha kaliteli hale getireceğimizi, okulumuzu hem türleri hem de ülkemiz okulları içinde örnek okul düzeyine çıkaracağımızı ümit ediyorum.

Okul Müdürü  
Arslan KOCA

## İÇİNDEKİLER TABLOSU

Okul/Kurum Bilgileri .....	2
1. GİRİŞ VE STRATEJİK PLANLAMA HAZIRLIK SÜRECİ.....	5
1.1 Strateji Geliştirme Kurulu ve Stratejik Plan Ekibi.....	5
1.3 Planlama Süreci .....	6
2. DURUM ANALİZİ .....	6
2.1 Kurumsal Tarihçe .....	6
2.2 Uygulanmakta Olan Stratejik Planın değerlendirilmesi.....	6
2.3 Yasal Yükümlülükler Ve Mevzuat Analizi .....	7
2.4 Üst Politika Belgeleri Analizi .....	8
2.5 Faaliyet Alanları ile Ürün/Hizmetlerin Belirlenmesi .....	9
2.6 Paydaş Analizi .....	9
2.8 Paydaşların Önceliklendirilmesi.....	11
2.9 Paydaşların Değerlendirilmesi .....	11
2.3 Paydaş Görüşlerinin Alınması ve Değerlendirilmesi .....	12
Paydaş Analiz Anketleri Linkleri .....	13
2.10 Okul Kurum İçi Analiz.....	14
2.3 Donanım ve Teknolojik Kaynaklarımız.....	18
2.2 Okulumuz Bina ve Alanları .....	19
2.2 Gelir ve Gider Bilgisi .....	20
2.10 Dış Çevre Analizi (Politik, Ekonomik, Sosyal, Teknolojik, Yasal ve Çevresel Çevre Analizi - PESTLE) 24	
2.11 Güçlü ve Zayıf Yönler .....	25
2.12 Fırsatlar ve Tehditler.....	26
3. GELECEĞE BAKIŞ .....	28
3.1 Misyonumuz, Vizyonumuz, Temel Değerlerimiz .....	28
4. AMAÇ, HEDEF VE STRATEJİLERİN BELİRLENMESİ .....	30
4.1 Amaçlar.....	30
4.2 Hedefler .....	30
4.3 Stratejilerin Belirlenmesi .....	30
4.5 Maliyetlendirme .....	37
5. İZLEME VE DEĞERLENDİRME .....	39
6. Tablo/Şekil/Grafikler/Ekler .....	40

## 1. GİRİŞ VE STRATEJİK PLANLAMA HAZIRLIK SÜRECİ

### 1.1 Strateji Geliştirme Kurulu ve Stratejik Plan Ekibi

2024-2028 dönemi stratejik plan hazırlanması süreci Üst Kurul ve Stratejik Plan Ekibinin oluşturulması ile başlamıştır. Ekip tarafından oluşturulan çalışma takvimi kapsamında ilk aşamada durum analizi çalışmaları yapılmış ve durum analizi aşamasında paydaşlarımızın plan sürecine aktif katılımını sağlamak üzere paydaş anketi, toplantı ve görüşmeler yapılmıştır. Durum analizinin ardından geleceğe yönelim bölümüne geçilerek okulumuzun amaç, hedef, gösterge ve eylemleri belirlenmiştir. Çalışmaları yürüten ekip ve kurul bilgileri altta verilmiştir.

**Tablo 2: Strateji Geliştirme Kurulu ve Stratejik Plan Ekibi Tablosu**

#### STRATEJİK PLAN ÜST KURULU

SIRA NO	ADI SOYADI	GÖREVİ
1	Arslan KOCA	Okul Müdürü
2	Mehmet OCAK	Müdür Başyardımcısı
3	Ayşegül UÇAR	Öğretmen
4	Mehmet Emin TAŞ	Okul Aile Birliği Başkanı
5	Hüseyin GENÇ	Okul Aile Birliği Yönetim Kurulu Üyesi
6	Hüseyin ÖVEZ	Okul Aile Birliği Yönetim Kurulu Üyesi

#### STRATEJİK PLAN EKİBİ

SIRA NO	ADI SOYADI	GÖREVİ
1	Mesut KARAKAŞ	Müdür Yardımcısı
2	Adem CANLIER	Okul Rehber Öğretmeni
3	Emet ÖZTÜRK	Öğretmen
4	Sezgin KOCA	Öğretmen
5	Ramazan AKARSU	Gönüllü Veli (Birden Fazla Gönüllü Veli Olabilir)
6	Mehmet DALAZ	Veli

### 1.3 Planlama Süreci

5018 sayılı Kamu Mali Yönetimi ve Kontrol Kanunu, bütçe kaynaklarının etkili, ekonomik, verimli ve hesap verebilir şekilde kullanılması gerektiğini ilke edinmiştir. Stratejik plan, bilindiği üzere 5018 sayılı Kanun içerisinde yer alan en önemli alanlardan biridir. Bu planlar aracılığıyla, kurumların beş yıllık misyon ve vizyonları ile amaç, hedef ve faaliyetlerine ilişkin farkındalık oluşmaktadır.

2024-2028 dönemi stratejik plan hazırlanma süreci Strateji Geliştirme Kurulu ve Stratejik Plan Ekibi'nin oluşturulması ile başlamıştır. Ekip tarafından oluşturulan çalışma takvimi kapsamında ilk aşamada durum analizi çalışmaları yapılmış ve durum analizi aşamasında, paydaşlarımızın plan sürecine aktif katılımını sağlamak üzere paydaş anketi, toplantı ve görüşmeler yapılmıştır. Durum analizinin ardından geleceğe yönelim bölümüne geçilerek okulumuzun/kurumumuzun amaç, hedef, gösterge ve stratejileri belirlenmiştir.

## 2. DURUM ANALİZİ

Durum analizi bölümünde okulumuzun mevcut durumu ortaya konularak “ Neredeyiz?” sorusuna yanıt bulunmaya çalışılmıştır.

Bu kapsamda okulumuzun kısa tanıtımı, okul künyesi ve temel istatistikleri, paydaş analizi ve görüşleri ile okulumuzun Güçlü Zayıf Fırsat ve Tehditlerinin (GZFT) ele alındığı analize yer verilmiştir.

### 2.1 Kurumsal Tarihçe

Kızılcahamam İmam Hatip Lisesi 1980–1981 eğitim ve öğretim yılında 09.09.1980 gün ve 13204 sayılı Bakanlık onayı ile Kızılcahamam Müftülüğü binasında eğitim ve öğretime başlamıştır.

1984–1985 eğitim ve öğretim yılında, 1982 yılında inşaatı başlayan mülkiyeti müftülük ve İmam Hatip Lisesi Yaptırma ve Yaşatma derneğine ait olan öğretim binasına taşınmıştır. Bu binanın mülkiyeti daha sonra Türkiye Diyanet Vakfı'na devredilerek inşaat işleri tamamlanmıştır. Okula 1986–1987 eğitim ve öğretim yılında okulumuz Pansiyonu açılmıştır. Okulumuz pansiyonu 102 öğrenci kapasitesine sahiptir.

Okulumuz binası 09.07.1989 tarihinde Din Öğretimi Genel Müdürlüğüne tahsis edilmiştir. 1988–1989 eğitim ve öğretim yılında lise kısmı açılan okul, 1991–1992 eğitim ve öğretim yılında da ilk mezunlarını vermiştir.

Okulumuzda Din Öğretimi Genel Müdürlüğü'nün 18.06.2010 tarih ve 160–144/1254 sayılı Makam Onayı ile 2010–2011 eğitim ve öğretim yılından itibaren “Anadolu Bölümü” açılmış ve ismi de “Kızılcahamam Anadolu İmam Hatip Lisesi” olarak değiştirilmiştir. Daha sonra 2019-2020 Eğitim öğretim yılında yeni bir kararla okulumuzdan mezun olan ve menfur bir terör saldırısında şehit düşen Polis Memuru Zekeriya YURDAKUL anısına okulumuzun ismi “Şehit Zekeriya Yurdakul Anadolu İmam Hatip Lisesi” olarak değiştirilmiştir. Yine aynı dönemde Fen ve Sosyal Bilimler alanında eğitime geçilmiş olup; 2021 yılında da okulumuz proje okulu olmuş, halen bu şekilde eğitim-öğretime devam edilmektedir.

Okulumuz 2016-2017 öğretim yılından itibaren sadece erkek öğrencilerle eğitim-öğretime devam etmektedir.

### 2.2 Uygulanmakta Olan Stratejik Planın değerlendirilmesi

2019-2023 stratejik planında belirlediğimiz hedeflerin büyük çoğunluğunun gerçekleştiği görülmektedir. Yalnızca 2019 yılında pandemi döneminde alınan önlemlerden ( kapanma,uzaktan eğitim, sosyal kültürel faaliyetlerin durdurulması vb.) dolayı bazı hedeflerin gerçekleşmediği görülmektedir.

Okulumuzun proje okulu olmasıyla birlikte proje sınıfına gelen öğrenci sayısında her sene artış olmakta buda eğitim öğretimin kalitesinin artırmaktadır. Önümüzdeki senelerde öğrencilerin üniversiteye yerleştirilmesi noktasında daha iyi başarılar elde edeceğimize inanıyoruz.

Bir önceki stratejik planda tespit edilen eksiklerin birçoğunun giderilmesiyle birlikte 2021 -2022 Eğitim Öğretim yılından itibaren hem okulumuzun fiziksel imkanlarının yenilenmesi, hem de yeni pansiyon binamızın açılması, okul tanıtım faaliyetleri v.b hususlar ve çalışmalarla birlikte okulumuz hem yerelden hem de il dışından çok sayıda öğrenci tarafından tercih edilir olmuştur.

### 2.3 Yasal Yükümlülükler Ve Mevzuat Analizi

Mevzuat analizi başlığı altında Okul Müdürlüğümüze ilişkin mevzuat incelenmiştir. Okulumuz il ve ilçe Millî Eğitim Müdürlüğümüzün tabi olduğu tüm yasal yükümlülüklere uymakla mükelleftir. Bunların dışında Ortaokul düzeyinde yükümlülük arz eden mevzuat, **Tablo 1’de** ayrıca gösterilmiştir.

**Tablo 3: Mevzuat Analizi**

Yasal Yükümlülük	Dayanak	Tespitler	İhtiyaçlar
<ul style="list-style-type: none"> <li>Okulumuz “Danak” başlığı altında sıralanan Kanun,Kanun Hükmünde Kararname, Tüzük, Genelge ve Yönetmeliklerdeki ilgili hükümleri yerine getirmek</li> <li>“Eğitim-öğretim hizmetleri, insan kaynaklarının gelişimi, halkla ilişkiler, stratejik plan hazırlama, stratejik plan izleme-değerlendirme süreci iş ve işlemleri” faaliyetlerini yürütmek.</li> <li>Resmi kurum ve kuruluşlar, sivil toplum kuruluşları ve özel sektörlü mevzuat hükümlerine aykırı olmamak ve faaliyet alanlarını kapsamak koşuluyla protokoller ve diğer işbirliği çalışmalarını yürütmek</li> <li>Lise öğrencilerinin okula kayıt, sınıf geçme, devam- devamsızlık, sosyal sorumluluk çalışmaları vb. iş ve işlemleri</li> </ul>	<ul style="list-style-type: none"> <li>T.C. Anayasası</li> <li>1739 Sayılı Millî Eğitim Temel Kanunu</li> <li>652 Sayılı MEB Teşkilat ve Görevleri Hakkındaki Kanun Hükmünde Kararname</li> <li>222 Sayılı Millî Eğitim Temel Kanunu (Kabul No: 5.1.1961, RG: 12.01.1961 / 10705-Son Ek ve Değişiklikler: Kanun No: 12.11.2003/ 5002, RG: 21.11.2003</li> <li>657 Sayılı Devlet Memurları Kanunu</li> <li>439 Sayılı Ek Ders Kanunu</li> <li>4306 Sayılı Zorunlu İlköğretim ve Eğitim Kanunu</li> <li>5018 sayılı Kamu Mali Yönetimi ve Kontrol Kanunu</li> <li>Millî Eğitim Bakanlığı Rehberlik ve Psikolojik Danışma Hizmetleri Yönetmeliği 26 Şubat 2018 tarihinde yayımlanan Kamu İdarelerinde Stratejik Planlamaya İlişkin Usul ve Esaslar Hakkındaki Yönetmelik Ortaöğretim Kurumları Yönetmeliği Sosyal Etkinlikler Yönetmeliği</li> <li>MEB Eğitim Kurulları ve Zümreleri Yönergesi</li> </ul>	<ul style="list-style-type: none"> <li>Müdürlüğümüzün hizmetleri mevzuattaki hükümlere uygun olarak yürütmektedir.</li> <li>Diğer kurumlarla işbirliği gerektiren çalışmalarda,gerek tabi olduğumuz mevzuat gerekse diğer kurumların mevzuatları arasında uyumsuzluk ortaya çıkabilmektedir.</li> <li>Tabi olduğumuz mevzuatın kapsamı, Müdürlüğümüzün yetkilerini çeşitlendirmekle birlikte sınırlamaktadır.</li> <li>Kurumsal kültürümüz, mevzuatta sık yaşanan değişikliklere hazırlıklı olmasına rağmen öğrenci ve velilerimizden oluşan paydaşlarımız, yeni ve farklı çalışmalara uyuma direnç göstermektedir.</li> <li>Mevzuat itibarıyla öğrenci velilerinin eğitim faaliyetlerine müdahale alanını sınırlandıran herhangi bir mekanizma bulunmamaktadır</li> </ul>	<ul style="list-style-type: none"> <li>Diğer kurumlarla işbirliğinde, yetki alanının genişletilmesi</li> <li>Mevzuat itibarıyla Okul Müdürlerinin yetkilerinin artırılması</li> <li>Eğitim uygulamaları konusunda ulusal düzeyde tanıtım çalışmaları yaparak öğrenci ve velilerinin bilgilendirilmesi</li> <li>Mevzuatta ihtiyaç duyulan değişikliklerde “yenileme” çalışmaları yerine “güncelleme” çalışmalarına yer verilmesi</li> <li>Öğrenci velilerinin eğitim faaliyetlerine müdahale alanlarının sınırlandırılması için yasal tedbirlerin alınması</li> <li>Mevzuatın, çalışanların kendilerini güvende hissedebileceği şekilde yeniden düzenlenmesi</li> </ul>



## 2.4 Üst Politika Belgeleri Analizi

Başta MEB 2024-2028 Stratejik Planı, Ankara İl Millî Eğitim Müdürlüğü 2024-2028 Stratejik Planı ve Kızılcahamam İlçe Millî Eğitim Müdürlüğü'nün 2024-2028 stratejik planları kılavuz kabul edilmiştir. Bu planlar incelenerek okul stratejik planımızda yer alan stratejik amaç ve hedefler birbiri ile karşılaştırılarak 2024-2028 Stratejik Planımız şekillendirilmiş bulunmaktadır. Okul stratejik plan hedeflerimiz, üst politika belgelerindeki hedeflerin gerçekleştirilmesine de katkıda bulunacak şekilde oluşturulmuştur.

**Tablo 4: Üst Politika Belgeleri Analizi Tablosu**

Üst Politika Belgesi	İlgili Bölüm/Referans	Verilen Görev/İhtiyaçlar
5018 sayılı Kamu Mali Yönetimi ve Kontrol Kanunu	<ul style="list-style-type: none"><li>9. Madde,</li><li>41. Madde</li></ul>	Kurum Faaliyetlerinde bütçenin etkin ve verimli kullanımı Stratejik Plan Hazırlama İzleme ve Değerlendirme Çalışmaları
30344 sayılı Kamu İdarelerinde Stratejik Plan Hazırlamaya İlişkin Usul ve Esaslar Hakkında Yönetmelik	Tümü	5 yıllık hedefleri içeren Stratejik Plan hazırlanması
MEB 11. Kalkınma Plan Politika Önerileri	Önerilen politikalar	Hedef ve stratejilerin belirlenmesi
MEB Kalite Çerçevesi	Tümü	Hedef ve stratejilerin belirlenmesi
MEB 2023 Vizyonu	Tümü	Hedef ve stratejilerin belirlenmesi
2023-2024 MEB İstatistikleri	Ortaöğretim İstatistikleri	Hedef ve göstergelerin belirlenmesi
MEB 2024-2028 Stratejik Plan Hazırlık Programı	Tümü	2024-2028 Stratejik Planı Hazırlama Takvimi
Ankara Büyükşehir Belediyesi 2020-2024 Stratejik Planı		
Kamu İdarelerince Hazırlanacak Performans Programları Hakkında Yönetmelik	Tümü	5 yıllık kurumsal hedeflerin her bir mali yıl için ifade edilmesi
Ankara İl Millî Eğitim Müdürlüğü 2024-2028 Stratejik Planı	Tümü	Amaç, hedef, gösterge ve stratejilerin belirlenmesi
Kızılcahamam İlçe Millî Eğitim Müdürlüğü 2024-2028 Stratejik Planı	Tümü	Amaç, hedef, gösterge ve stratejilerin belirlenmesi

## 2.5 Faaliyet Alanları ile Ürün/Hizmetlerin Belirlenmesi

Faaliyet Alanı	Ürün/Hizmetler
<b>A- Eğitim-Öğretim Hizmetleri</b>	<ol style="list-style-type: none"><li>1. Eğitim-öğretim iş ve işlemleri</li><li>2. Ders Dışı Faaliyet İş ve İşlemleri</li><li>3. Özel Eğitim Hizmetleri</li><li>4. Kurum Teknolojik Altyapı Hizmetleri</li><li>5. Anma ve Kutlama Programlarının Yürütülmesi</li><li>6. Sosyal, Kültürel, Sportif Etkinlikler</li><li>7. Öğrenci İşleri (kayıt, nakil, ders programları vb.)</li><li>8. Zümre Toplantılarının Planlanması ve Yürütülmesi</li></ol>
<b>B- Stratejik Planlama, Araştırma-Geliştirme</b>	<ol style="list-style-type: none"><li>1. Stratejik Planlama İşlemleri</li><li>2. İhtiyaç Analizleri</li><li>3. Eğitime İlişkin Verilerin Kayıtlanması</li><li>4. Araştırma-Geliştirme Çalışmaları</li><li>5. Projeler Koordinasyon</li><li>6. Eğitimde Kalite Yönetimi Sistemi (EKYS) İşlemleri</li></ol>
<b>C- İnsan Kaynaklarının Gelişimi</b>	<ol style="list-style-type: none"><li>1. Personel Özlük İşlemleri</li><li>2. Norm Kadro İşlemleri</li><li>3. Hizmetiçi Eğitim Faaliyetleri</li></ol>
<b>D- Fiziki ve Mali Destek</b>	<ol style="list-style-type: none"><li>1. Okul Güvenliğinin Sağlanması</li><li>2. Ders Kitaplarının Dağıtımı</li><li>3. Taşınır Mal İşlemleri</li><li>4. Temizlik, Güvenlik, Isıtma, Aydınlatma Hizmetleri</li><li>5. Evrak Kabul, Yönlendirme ve Dağıtım İşlemleri</li><li>6. Arşiv Hizmetleri</li><li>7. Sivil Savunma İşlemleri</li></ol>
<b>E-Denetim ve Rehberlik</b>	<ol style="list-style-type: none"><li>1. Okul/Kurumların Teftiş ve Denetimi</li><li>2. Öğretmenlere Rehberlik ve İşbaşında Yetiştirme Hizmetleri</li><li>3. Ön İnceleme, İnceleme ve Soruşturma Hizmetleri</li></ol>
<b>F-Halkla İlişkiler</b>	<ol style="list-style-type: none"><li>1. Bilgi Edinme Başvurularının Cevaplanması</li><li>2. Protokol İş ve İşlemleri</li><li>3. Basın, Halk ve Ziyaretçilerle İlişkiler</li><li>4. Okul-Aile İşbirliği</li></ol>

## 2.6 Paydaş Analizi

Kurumumuzun temel paydaşları öğrenci, veli ve öğretmen olmakla birlikte eğitimin dışsal etkisi nedeniyle okul çevresinde etkileşim içinde olunan geniş bir paydaş kitlesi bulunmaktadır.

Paydaşlarımızın görüşleri anket, toplantı, dilek ve istek kutuları, elektronik ortamda iletilen önerilerde dâhil olmak üzere çeşitli yöntemlerle sürekli olarak alınmaktadır.

## Paydaşların Tespiti

**Tablo 6: Paydaş Tablosu**

Paydaş Adı	İç Paydaş	Dış Paydaş
Ankara İl Milli Eğitim Müdürlüğü		x
Kızılcahamam Kaymakamlığı		x
Kızılcahamam İlçe Milli Eğitim Müdürlüğü		x
Okul Müdürümüz	x	
Öğretmenlerimiz	x	
Öğrencilerimiz	x	
Velilerimiz	x	
Personelimiz	x	
Vakıflar		x
İlçe Emniyet Amirliği		x
İlçe Toplum Sağlığı Merkezi		x
Diğer Eğitim Kurumları		x
Özel Sektör		x
Sivil Toplum Kuruluşları		x
İlçe Belediye Başkanlığı		x
Diğer Kurum ve Kuruluşlar		x

## 2.8 aydaşların Önceliklendirilmesi

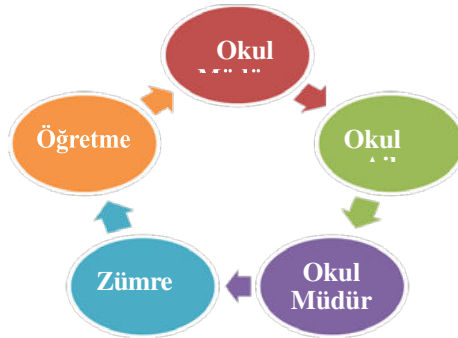
Paydaşların önceliklendirilmesi; Kamu İdareleri İçin Stratejik Plan Hazırlama Kılavuzunda (26 Şubat 2018) belirtilen Paydaş Etki/Önem Matrisi tablosundan (Tablo 7) yararlanılmıştır.

**Tablo 7: Paydaşların Önceliklendirilmesi**

Paydaş Adı	İç Paydaş	Dış Paydaş	Önem	Etki Derecesi	Önceliği
Ankara İl Milli Eğitim Müdürlüğü		x	5	5	5
Kızılcahamam Kaymakamlığı		x	5	5	5
Kızılcahamam İlçe Milli Eğitim Müdürlüğü		x	5	5	5
Okul Müdürümüz	x		5	5	5
Öğretmenlerimiz	x		5	5	5
Öğrencilerimiz	x		5	5	5
Velilerimiz	x		5	5	5
Personelimiz	x		5	5	5
Vakıflar		x	4	4	4
İlçe Emniyet Amirliği		x	3	3	3
İlçe Toplum Sağlığı Merkezi		x	3	3	3
Diğer Eğitim Kurumları		x	2	2	2
Özel Sektör		x	2	2	2
Sivil Toplum Kuruluşları		x	2	2	2
İlçe Belediye Başkanlığı		x	3	3	3
Diğer Kurum ve Kuruluşlar		x	2	2	2
Önem Derecesi: 1, 2, 3 gözet; 4,5 birlikte çalış					
Etki Derecesi: 1, 2, 3 izle; 4, 5 bilgilendir					
Önceliği: 5=Tam; 4=Çok; 3=Orta; 2=Az; 1=Hiç					

## 2.9 Paydaşların Değerlendirilmesi

Paydaş Analizi kapsamında Stratejik Plan Hazırlama Ekibi; okulumuzun sunduğu ürün/hizmetlerinin hangi paydaşlarla ilgili olduğu, paydaşların ürün/hizmetlere ne şekilde etki ettiği ve paydaş beklentilerinin neler olduğu gibi durumları değerlendirerek Paydaş Ürün/Hizmet Matrisi hazırlamıştır.



**Şekil 1: Paydaş Döngüsü**

**Tablo 8: Paydaş-Ürün/Hizmet Matrisi**

	Ürün/Hizmet Numarası	İl MEM	Kaymakamlık	İlçe MEM	Okul Müdürümüz	Öğretmenler	Öğrenciler	Veliler	Personel	Vakıflar	İlçe Emniyet Amirliği	İlçe Toplum Sağlığı Merkezi	Diğer Eğitim Kurumları	Özel Sektör	Sivil Toplum Kuruluşları	İlçe Belediye Başkanlığı	Diğer Kurum ve Kuruluşlar
A -Eğitim Öğretim Faaliyetleri	1				x	x	x				x	x	x	x	x	x	x
	2				x	x	x										
	3				x	x	x	x									
	4			x	x	x	x										
	5		x	x	x	x	x	x									x
	6				x	x	x										
	7			x	x	x	x										
	8			x	x	x	x										
B-Strateji Geliştirme, Ar-Ge Faaliyetleri	1			x	x	x			x								
	2			x	x	x											
	3				x	x											
	4				x	x											
	5				x	x											
	6			x	x	x											
C-İnsan Kaynakları Gelişimi	1	x	x	x	x	x			x								
	2	x	x	x	x	x			x								
	3	x	x	x	x	x			x								
D-Fiziki ve Mali Destek	1			x	x	x	x		x		x						
	2			x	x	x	x										
	3			x	x	x			x								
	4			x	x	x	x		x								
	5			x	x	x	x		x		x	x					x
	6			x	x	x			x								
	7			x	x	x			x								
	8			x	x	x	x		x		x	x					
E-Denetim ve Rehberlik	1	x	x	x	x	x			x								
	2	x	x	x	x	x											
	3	x	x	x	x	x			x								
F-Halkla İlişkiler	1			x	x	x		x									
	2	x	x	x	x	x											
	3			x	x	x		x		x							
	4				x	x	x	x									

### 2.3 Paydaş Görüşlerinin Alınması ve Değerlendirilmesi

Stratejik Plan “Durum Analizi” çalışmaları kapsamında paydaşlarımızla bir dizi çalışma yapılarak dilek, öneri ve beklentileri alınmıştır. İlçe Milli Eğitim Müdürlüğü yöneticileri, diğer eğitim kurumlarının yöneticileri gibi dış paydaşlarımızdan mülakat yöntemiyle; öğrenci, öğretmen, veli, yönetici ve personelden oluşan iç paydaşlarımızdan ise toplantı ve anket yöntemleri ile görüşleri alınmıştır.

Kurumumuz iç paydaşlarına yönelik yaptığımız paydaş anketine 90 öğrenci, 65 veli, 20 öğretmen, 4 yönetici ve 8 personel olmak üzere 187 kişi katılım sağlamıştır.

**Tablo 9: Paydaş görüşlerinin alınmasına ilişkin Çalışmalar**

5.2.5.1.1.1 Paydaş Adı	Yöntem	Sorumlu	Raporlama ve Değerlendirme Sorumlusu
İlçe MEM Yöneticileri	Mülakat, Toplantı	Strateji Geliştirme Üst Kurulu	S. P. Hazırlama Ekibi
Diğer Eğitim Kurumu Yöneticileri	Mülakat	Strateji Geliştirme Üst Kurulu	S. P. Hazırlama Ekibi
Öğretmenlerimiz	Anket, Toplantı	S. P. Hazırlama Ekibi	S. P. Hazırlama Ekibi
Öğrencilerimiz	Anket	S. P. Hazırlama Ekibi	S. P. Hazırlama Ekibi
Velilerimiz	Anket	S. P. Hazırlama Ekibi	S. P. Hazırlama Ekibi
Personelimiz	Anket, Toplantı	S. P. Hazırlama Ekibi	S. P. Hazırlama Ekibi
Yöneticilerimiz	Anket, Toplantı	S. P. Hazırlama Ekibi	S. P. Hazırlama Ekibi

**Paydaş Analiz Anketleri Linkleri**

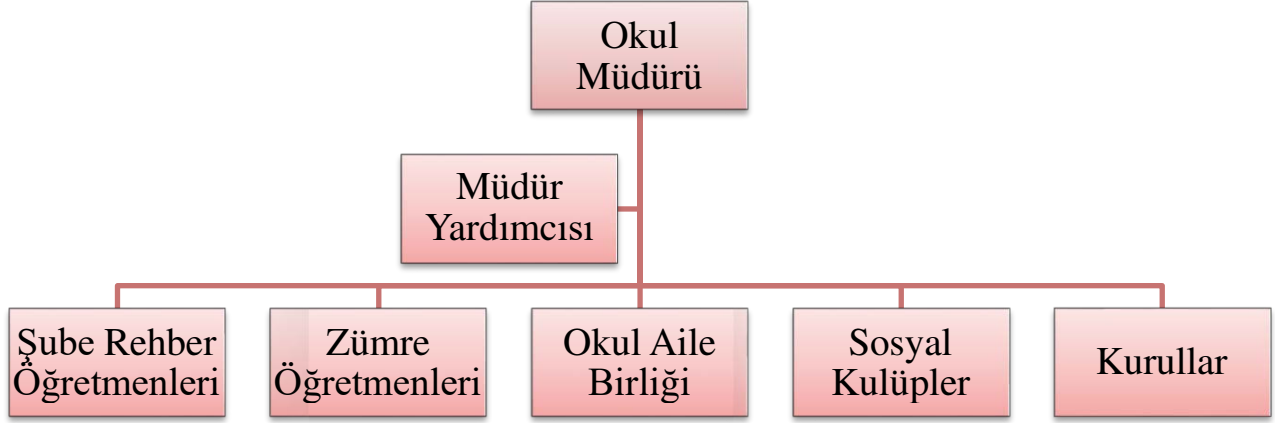
Öğretmen Anketi : <https://l24.im/WuS>

Veli Anketi: <https://l24.im/o50fXv>

Öğrenci Anketi : <https://l24.im/P7Bsrz>

## 2.10 Okul Kurum İçi Analiz

### Teşkilat Yapısı



### İnsan Kaynakları

Okulumuzun çalışanlarına ilişkin bilgiler altta yer alan tabloda belirtilmiştir.

**Tablo 10: Çalışanların Görev Dağılımı**

Çalışanın Ünvanı	Görevleri
Okul /Kurum Müdürü	Okul Yönetimi
Müdür Yardımcısı	Öğrenci İşleri ,nöbet işleri
Müdür Başyardımcısı	Satın alma komisyonlarına başkanlık etmek, Ek Ders, Ders Programı Hazırlama
Pansiyon Müdür Yardımcısı	Pansiyon iş ve işlemlerini yürütmek
Öğretmenler	Ders iş ve işlemleri, nöbet işleri
Rehber Öğretmen	Rehberlik Hizmetleri
Yardımcı Hizmetler Personeli	Temizlik, Düzen vb. İşler

**Tablo 11: İdari Personelin Hizmet Süresine İlişkin Bilgiler**

5.2.5.1.1.1.1 Hizmet Süreleri	5.2.5.1.1.1.2 2024 Yılı İtibarıyla	
	5.2.5.1.1.1.3	
	Kişi Sayısı	Oran%
1-4 Yıl	4	0
5-6 Yıl	0	0
7-10 Yıl	0	0
10.....Üzeri	0	% 100

**Tablo 12: Okul/Kurumda Oluşan Yönetici Sirkülasyonu Oranı**

	Yıl İçerisinde Okul/Kurumdan Ayrılan Yönetici Sayısı			Yıl İçerisinde Okul/Kurumda Göreve Başlayan Yönetici Sayısı		
	2021	2022	2023	2021	2022	2023
<b>TOPLAM</b>	<b>1</b>	<b>0</b>	<b>1</b>	<b>1</b>	<b>0</b>	<b>1</b>

**Tablo 13: İdari Personelin Katıldığı Hizmet İçi Programları**

	5.2.5.1.1.1.3.1 Konulara Göre Katılım Sağlanan Hizmetiçi Eğitim Sayısı		
	Yönetimle ilgili	Kişisel Gelişim	Mesleki Gelişim
<b>Görevi</b>	15	5	5
Müdür	5	10	10
Müdür Yardımcıları	4	5	9

**Tablo 14: Öğretmenlerin Hizmet Süreleri**

	Kadın	Erkek	Toplam
1-3 Yıl	3	3	6
4-6 Yıl	2	2	4
7-10 Yıl	2	0	2
11-15 Yıl	0	0	0
16-20	0	0	0
20 ve üzeri	1	2	3



**Tablo 15: Kurumda Gerçekleşen Öğretmen Sirkülasyonu**

	YIL İÇERISİNDE KURUMDAN AYRILAN ÖĞRETMEN SAYISI			YIL İÇERISİNDE KURUMDA GÖREVE BAŞLAYAN ÖĞRETMEN SAYISI		
	2021	2022	2023	2021	2022	2023
<b>5.2.5.1.1.1.3.1.1 TOPLAM</b>	<b>0</b>	<b>0</b>	<b>2</b>	<b>0</b>	<b>1</b>	<b>3</b>

**Tablo 16: Öğretmenlerin Konulara Göre Katılım Sağlanan Hizmetiçi Eğitim Sayısı**

Konulara Göre Katılım Sağlanan Hizmetiçi Eğitim Sayısı						
Görevi	Yönetimle İlgili		Kişisel Gelişim		Mesleki Gelişim	
	Kadın	Erkek	Kadın	Erkek	Kadın	Erkek
Katılan Öğretmen Sayısı	5	4	5	5	5	5
Katılmayan Öğretmen Sayısı	2	2	1	1	1	1

**Tablo 17: Kurumdaki Mevcut Hizmetli/ Memur Sayısı**

SN	Görevi	Erkek	Kadın	Eğitim Durumu	Hizmet Yılı
1	Memur	1		Lise	35
2	Hizmetli	1	1	Ortaokul	35

**Tablo 18: Çalışan Bilgileri Tablosu**

Unvan	Erkek	Kadın	Toplam
Okul Müdürü ve Müdür Yardımcısı	2	0	2
Branş Öğretmeni	0	0	0
Rehber Öğretmen	0	0	0
Yardımcı Personel	2	2	4
Güvenlik Personeli	0	0	0
Toplam Çalışan Sayıları	14	16	30

**Tablo 19: Norm Kadro Durumu**

SIRA	UNVAN-BRANŐI	NORM	MEVCUT	İHTİYAÇ	SÖZLE	FAZLA
1	Müdür	1	1	0	0	0
2	Müdür Yardımcısı	4	1	3	0	0
3	Biyoloji	1	1	0	0	0
4	Coğrafya	1	1	0	1	0
5	İmam Hatip Lisesi Mes. Dersleri	4	2	2	0	0
6	Türk Dili ve Edebiyatı	2	1	1	0	0
8	Felsefe	1	1	0	0	0
9	Fizik	1	1	0	0	0
10	İngilizce	1	1	0	0	0
11	Kimya/Kimya Teknolojisi	1	1	0	1	0
12	Tarih	1	1	0	0	0
13	Beden Eğitimi	1	1	0	0	0
14	Matematik	2	1	1	0	0
15	Arapça	1	0	1	0	0
16	Rehberlik	1	0	1	0	0

**Tablo 20: Okul/kurum Rehberlik Hizmetleri**

Mevcut Kapasite				Mevcut Kapasite Kullanımı ve Performans					
Psikolojik Danışman Norm Sayısı	Görev Yapan Psikolojik Danışman Sayısı	İhtiyaç Duyulan Psikolojik Danışman Sayısı	Görüşme Odası Sayısı	Danışmanlık Hizmeti Alan			Rehberlik Hizmetleri İle İlgili Düzenlenen Eğitim/Paylaşım Toplantısı vb. Faaliyet Sayısı		
				Öğrenci Sayısı	Öğretmen Sayısı	Veli Sayısı	Öğretmenlere Yönelik	Öğrencilere Yönelik	Velilere Yönelik
1	1	0	1	97	17	80	3	6	2

Teknolojik Düzey

### 2.3 Donanım ve Teknolojik Kaynaklarımız

Teknolojik kaynaklar başta olmak üzere okulumuzda bulunan çalışır durumdaki donanım malzemesine ilişkin bilgiye alttaki tabloda yer verilmiştir.

**Tablo 21: Teknolojik Araç-Gereç Durumu**

ARAÇ-GEREÇLER	2021	2022	2023	İHTİYAÇ
AKILLI TAHTA SAYISI	16	16	16	0
MASAÜSTÜ BILGISAYAR SAYISI	30	30	30	0
TV SAYISI	1	1	1	1
YAZICI SAYISI	3	4	4	0
TAŞINABİLİR BILGISAYAR SAYISI	4	4	20	0
FOTOKOPI MAKINASI SAYISI	2	2	2	0
PROJEKSİYON SAYISI	2	2	2	0
İNTERNET BAĞLANTI HIZI	Fiber	Fiber	Fiber	0

## 2.2 Okulumuz Bina ve Alanları

Okulumuzun binasına ilişkin temel bilgiler altta yer almaktadır.

FİZİKİ MEKÂN	VAR	YOK	ADEDİ	İHTİYAÇ
Öğretmen Çalışma Odası	Var		1	
Ekipman Odası		Yok	0	
Kütüphane	Var		1	
Rehberlik Servisi	Var		1	
Resim Odası		Yok	0	
Müzik Odası	Var	Yok	0	
Çok Amaçlı Salon	Var		1	
Teknoloji ve Tasarım Odası		Yok	0	
Bilgisayar laboratuvarı	Var		1	
Yemekhane	Var		1	
Spor Salonu	Var		1	
Otopark	Yok		0	
Spor Alanları	Var		1	
Kantin	Var		1	
Fen Bilgisi (Fizik-Kimya) Laboratuvarı	Yok		1	
Atölyeler		Yok		
Yardımcı Personel Odası	Var		1	
Arşiv	Var		1	
Harita Odası		Yok	0	
Destek Odası	Var		1	

## 2.2 Gelir ve Gider Bilgisi

Okulumuzun genel bütçe ödenekleri, okul aile birliđi gelirleri, kantin ve diđer katkılarda dâhil olmak üzere gelir ve giderlerine ilişkin bilgiler alttaki tabloda verilmiştir.

**Tablo 23: Kaynak Tablosu**

KAYNAKLAR	2024	2025	2026	2027	2028
Genel Bütçe	2.637.428	3.637.428	4.637.428	5.637.428	6.637.428
Okul Aile Birliđi	33.514	65.000	80.000	100.000	120.000
Kira Gelirleri	24.000	40.000	50.000	60.000	70.000
Dış Kaynak/Projeler	50.000	60.000	70.000	80.000	90.000
Diđer	0	0	0	0	0
<b>TOPLAM</b>	<b>2.744.942</b>	<b>3.802.428</b>	<b>4.837.428</b>	<b>5.877.428</b>	<b>6.917.428</b>

**Tablo 24: Harcama Kalemleri**

HARCAMA KALEMI	ÇEŞİTLERİ
ONARIM	Okul/kurum binası ve tesisatlarıyla ilgili her türlü küçük onarım; makine, bilgisayar, yazıcı vb. bakım giderleri Okul Pansiyon Giderleri
SOSYAL-SPORTIF FAALİYETLER VE GEZİLER	Etkinlikler ile ilgili giderler
TEMİZLİK	Temizlik malzemeleri alımı
İLETİŞİM	Telefon, faks, internet, posta, mesaj giderleri
KIRTASIYE	Her türlü kırtasiye ve sarf malzemesi giderleri

Tablo 25: Gelir-Gider Tablosu

OKUL/KURUM GELİR-GİDER TABLOSU						
GENEL BÜTÇE	2021		2022		2023	
HARCAMA KALEMLERİ	GELİR	GİDER	GELİR	GİDER	GELİR	GİDER
Elektrik-Su-Isınma	413.859,49	78.902,24	1.952,673,55	363.764,74	2.480,254,65	961.616,62
Telefon-ADSL		4.015,03		3.557,50		10.930,55
Pansiyon-Öğrenci		305.951,22		605.309,00		1.084,611,00
Okul Donatım		413.859,49		980.042,31		423.096,48
<b>TOPLAM</b>	<b>413.859,49</b>	<b>413.859,49</b>	<b>1.952,673,55</b>	<b>1.952,673,55</b>	<b>2.480,254,65</b>	<b>2.480,254,65</b>
<b>OKUL AİLE BİRLİĞİ</b>	<b>GELİR</b>	<b>GİDER</b>	<b>GELİR</b>	<b>GİDER</b>	<b>GELİR</b>	<b>GİDER</b>
	16.715,00	20.551,73	20.492,00	14.05,16	33.514,00	21.196,76
<b>GENEL TOPLAM</b>	<b>430.574,49</b>	<b>434.4113,00</b>	<b>1.973.165,55</b>	<b>1.952,673,00</b>	<b>2.513.768,65</b>	<b>2.501.451,41</b>

Okulumuzda yer alan sınıfların öğrenci sayıları alttaki tabloda verilmiştir.

Tablo 26: Öğretmen/Öğrenci Durumu

ÖĞRETMEN	ÖĞRENCİ		OKUL
Toplam Öğretmen Sayısı	Öğrenci Sayısı		Öğretmen Başına Düşen Öğrenci Sayısı
	KIZ	ERKEK	97
19	0	97	97

**Tablo 27: Sınıf Şube Öğrenci Sayıları**

SINIFI	KIZ	ERKEK	TOPLAM
9-A	0	19	19
9-B	0	11	11
10-A	0	7	7
10-B	0	7	7
10-C	0	16	16
11-A	0	6	6
11-B	0	8	8
12A	0	10	10
12-B	0	13	13
<b>Toplam</b>	<b>0</b>	<b>97</b>	<b>97</b>

**Tablo 28: Özel Eğitim Gereksinimli Öğrenci Listesi**

SINIFI/ŞUBESİ	CİNSİYETİ	ENGEL DURUMU
9-A	Erkek	
9-B	Erkek	
10-A	Erkek	
10-B	Erkek	(3 Kişi) Hafif Düzeyde Zihinsel Yetersizlik
10-C	Erkek	
11-A	Erkek	
11-B	Erkek	
12-A	Erkek	
12-B	Erkek	(1Kişi) Konuşmada Güçlük

Tablo 29: Okulda açılan DYK sayısı

YIL	DERS ADI	KURSA KATILAN ÖĞRENCİ SAYISI	GÖREV ALAN ÖĞRETMEN SAYISI
2021	TÜRK DİLİ VE EDEBİYATI	40	2
	İNGİLİZCE	30	1
	MATEMATİK	40	2
	BİYOLOJİ	37	1
	TARİH	14	1
	T.C. İNKILAP TARİHİ VE ATATÜRKÇÜLÜK	13	1
	ARAPÇA	28	1
	FİZİK	22	1
2022	TÜRK DİLİ VE EDEBİYATI	32	2
	İNGİLİZCE	14	1
2023	BİYOLOJİ	37	1
	MATEMATİK	34	2
	T.C. İNKILAP TARİHİ	10	1
	0	0	0
	0	0	0



Tablo 30: PESTLE Analiz Tablosu

POLİTİK-YASAL ETKENLER	EKONOMİK ETKENLER
<ul style="list-style-type: none"> <li>İl ve İlçe Milli Eğitim Müdürlüğü 2024-2028 Stratejik Planı</li> <li>İlçe Belediyemizin okulumuza vermiş olduğu katkı.</li> <li>Mevzuatta yapılan değişiklik ve güncellemeler. Sivil toplum örgütlerinin eğitime ilişkin çalışmalara olumlu ilgi ve katkısı</li> </ul>	<ul style="list-style-type: none"> <li>Okulumuzun merkezi bir yerde olması ve buna bağlı olarak öğrencilerimizin genel anlamda ekonomik durumlarının iyi olması.</li> <li>Okulumuz tarafından düzenlenen kermes vb. Etkinliklerin maddi getiri sağlaması.</li> <li>Hayırseverlerin vermiş olduğu destek.</li> <li>Öğreci velilerimizin çoğunluğunun bir işte çalışıyor olması.</li> <li>Okul kantinimizin olması ve aylık getiri sağlaması.</li> </ul> <p>Okulumuzun temel ihtiyaçlarını kendisi karşılayacak bütçede olması.</p>
SOSYOKÜLTÜREL ETKENLER	TEKNOLOJİK ETKENLER
<ul style="list-style-type: none"> <li>İlçe Belediyemizin sosyal ve kültürel faaliyetlere verdiği önem.</li> <li>Gezi, yarışma, etkinlik vb faaliyetlerin çok olması.</li> <li>Öğrenci velilerimizin yeteri kadar bilinçli olması.</li> <li>Beslenme alışkanlıkları.</li> <li>Nüfus hareketine kaynaklı yer değiştirmeler.</li> </ul> <p>İlçe Milli Eğitim Müdürlüğümüzün sosyal,kültürel, bilimsel ve sportif faaliyetlere verdiği önem.</p>	<ul style="list-style-type: none"> <li>Okulumuzun teknolojik imkanlarının yeterli olması.</li> <li>Tüm sınıflarda akıllı tahta ve internet alt yapısı bulunması.</li> <li>Öğrencilerimizin teknolojiye her an ulaşabilir olması.</li> <li>Öğretmen ve öğrencilerimizin teknolojiyi kendi amaçları doğrultusunda etkin kullanması.</li> <li>Teknolojinin hızla ilerlemesi.</li> </ul> <p>Fatih projesinin yaygınlaşması.</p>
ÇEVRESEL ETKENLER	
<ul style="list-style-type: none"> <li>Okulumuzun bulunduğu yerde başka okullarında olması.</li> <li>Okul bahçesinin beton olması.</li> <li>Çevrede yoğunluk gösteren hastalıklar,</li> <li>Doğal afetler (Covid 19, kene vakaları vb.)</li> <li>İlçemizin Sıfır Atık Projesi kapsamında pilot ilçe olması.</li> </ul>	

## 2.11 Güçlü ve Zayıf Yönler

**Tablo 31: Güçlü Yönler Listesi**

<b>ÖĞRENCİLER</b>	<ul style="list-style-type: none"><li>➤ Disiplin ve devamsızlık probleminin asgari olması</li><li>➤ Okulumuzun öğrenci profilinin Sosyo-Ekonomik açıdan ilçe ortalamasına göre iyi seviyede olması</li></ul>
<b>ÇALIŞANLAR</b>	<ul style="list-style-type: none"><li>➤ Deneyimli ve tecrübeli bir eğitim kadrosuna sahip olmamız.</li><li>➤ AB projeleri hazırlamada tecrübeli bir ekibin bulunması</li></ul>
<b>VELİLER</b>	<ul style="list-style-type: none"><li>➤ Velilerin okula karşı ilgisi ve iyi ilişkiler içinde bulunması</li><li>➤ Veli okul iş birliğinin güçlü olması</li><li>➤ Okulumuzun veli profilinin sosyo-ekonomik açıdan ilçe ortalamasına göre iyi seviyede olması</li></ul>
<b>BİNA VE YERLEŞKE</b>	<ul style="list-style-type: none"><li>➤ Ulaşım açısından merkezi bir konumda bulunması</li><li>➤ Okul Binamızın yakın zamanda tadilat görmesi, Eğitim öğretim ortamlarının zenginleştirilmesi, Okul bahçesinde düzenlemeler yapılarak yeşil ve dinlenme alanlarının kullanışlı hale getirilmesi</li></ul>
<b>DONANIM</b>	<ul style="list-style-type: none"><li>➤ Araç gereç bakımından bir eksiklik olmaması</li><li>➤ Okulumuzda kantin olması</li><li>➤ Çok amaçlı salonunun bulunması</li><li>➤ Okulumuzun 24 saat kamere sistemiyle gözleniyor olması</li><li>➤ Bilgisayar laboratuvarının bulunması ve işlevsel olarak kullanılması</li><li>➤ Okul kütüphanesinin kaynak kitaplar ve okuma kitapları açısından zengin olması</li></ul>
<b>BÜTÇE</b>	<ul style="list-style-type: none"><li>➤ Okulumuzun düzenli kantin kira gelirinin bulunması</li><li>➤ ESYAV ve diğer derneklerin okulumuza bağışta bulunması</li><li>➤ Okulumuzda Pansiyon bulunması ve devlet tarafından düzenli bir mali ödenek aktarımının bulunması</li></ul>
<b>YÖNETİM SÜREÇLERİ</b>	<ul style="list-style-type: none"><li>➤ İdare tarafından güzel bir kurum kültürünün oluşturulması</li><li>➤ Kamu ve özel sektör kuruluşlarıyla iş birliği içerisinde olması</li><li>➤ Kurumda demokratik yönetim anlayışının hakim olması</li><li>➤ Okul Stratejik Planlama Ekibi'nin varlığı ve amacı doğrultusunda çalışmalar yürütmesi</li></ul>
<b>İLETİŞİM SÜREÇLERİ</b>	<ul style="list-style-type: none"><li>➤ Yönetim ve öğretmenlerin uyum içinde çalışması</li><li>➤ Kurum çalışanları arasında sağlıklı bir iletişimin olması</li><li>➤ Demokrasi ve hoşgörü anlayışının yerleşmiş olması</li></ul>

**Tablo 32: Zayıf Yönler Listesi**

<b>ÖĞRENCİLER</b>	<ul style="list-style-type: none"><li>➤ Bazı öğrencilerin beklenen başarı düzeyine ulaşamaması</li></ul>
<b>ÇALIŞANLAR</b>	<ul style="list-style-type: none"><li>➤ Hizmet içi eğitim çalışmalarının yetersiz olması</li></ul>
<b>VELİLER</b>	<ul style="list-style-type: none"><li>➤ Okul-veli iş birliğinin zaman zaman aksadığı durumların yaşanması</li></ul>
<b>BİNA VE YERLEŞKE</b>	<ul style="list-style-type: none"><li>➤ Öğrencilerin katlara çıkarken tek merdiveni kullanmaları, merdivenin yetersiz kalması</li><li>➤ Öğrenci merdivenlerinin çok dik olması</li></ul>
<b>DONANIM</b>	<ul style="list-style-type: none"><li>➤ Okul kütüphanesinin alan bakımından yetersiz olması ve işlevsel olmaması</li><li>➤ Fizik Kimya laboratuvarının araç gereç donatımının yetersiz olması</li></ul>
<b>BÜTÇE</b>	<ul style="list-style-type: none"><li>➤ Bütçenin zaman zaman yetersiz kalması</li></ul>
<b>YÖNETİM SÜREÇLERİ</b>	<ul style="list-style-type: none"><li>➤ Proje okulu olması nedeniyle idareci atamalarında sıkıntılar yaşanması</li></ul>
<b>İLETİŞİM SÜREÇLERİ</b>	<ul style="list-style-type: none"><li>➤ Mezunların yeteri kadar değerlendirilmemesi</li></ul>

## 2.12 Fırsatlar ve Tehditler

**Tablo 33: Fırsatlar Listesi**

### Dışsal Faktörler

<b>POLİTİK</b>	Bakanlığımızın MEB Vizyon 2023 belgesinde yer alan unsurların müdürlüğümüzde/kurumumuzda pozitif beklentiler oluşturması
<b>EKONOMİK</b>	Okulumuzun düzenli kira gelirinin bulunması, Okul Pansiyonuna istikralı bir şekilde ödenek gelmesi
<b>SOSYOLOJİK</b>	Velilerle beraber geziler düzenlenmesi, veli ev ziyaretlerinin yapılması
<b>TEKNOLOJİK</b>	Yeniliklere açık bir ekip olunması
<b>MEVZUAT-YASAL</b>	Mevzuat ve yasal değişikliklerin devamlı takip edilmesi
<b>EKOLOJİK</b>	Okulumuz etrafında zengin bir bitki örtüsü çeşitliliğinin olması, tarımsal faaliyetlerin yapılması ve onların gözlemlenmesi,

**Tablo 34: Tehditler Listesi**

<b>POLİTİK</b>	Bulduğumuz bölgenin hızlı göç alıp-vermesi ve öğrenci gelip-gitme sorunu
<b>EKONOMİK</b>	Okulumuzun bütçesinin bakım onarım ve donatın noktasında yetersiz olması
<b>SOSYOLOJİK</b>	Sosyal faaliyetlere katılımın istenilen düzeyde olmaması, Yöre dışından gelen öğrencilerin uyum sorunu
<b>TEKNOLOJİK</b>	Öğrencilerin evlerinde bilgisayar, tlf ve televizyon başında geçirdikleri zamanın fazla olması, öğrencilerin teknolojik imkanları doğru kullanamamaları
<b>MEVZUAT-YASAL</b>	Mevzuatın yanlış yorumlanması
<b>EKOLOJİK</b>	Okulumuzun bahçesindeki yeşil alanların su yetersizliği nedeniyle sulanamaması

## 2.1 Tespit ve İhtiyaçların Belirlenmesi

Tablo 35: Tespitler ve İhtiyaçlar

DURUM ANALİZİ AŞAMALARI	TESPİTLER/ SORUN ALANLARI	İHTİYAÇLAR/ GELİŞİM ALANLARI
Uygulanmakta Olan Stratejik Planın Değerlendirilmesi	Etkin bir izleme değerlendirme sisteminin olmaması.	☐
Mevzuat Analizi	<ul style="list-style-type: none"><li>Müdürlüğümüzün hizmetlerini mevzuattaki hükümlere uygun olarak yürütmektedir.</li><li>Kurumsal kültürümüz, mevzuatta sık yaşanan değişikliklere hazırlıklı olmasına rağmen öğrenci ve velilerimizden oluşan paydaşlarımız, yeni ve farklı çalışmalara uyuma direnç göstermektedir.</li></ul> Mevzuat itibarıyla öğrenci velilerinin eğitim faaliyetlerine müdahale alanını sınırlandıran herhangi bir mekanizma bulunmamaktadır.	<ul style="list-style-type: none"><li>Diğer kurumlarla işbirliğinde, yetki alanının genişletilmesi</li><li>Eğitim uygulamaları konusunda ulusal düzeyde tanıtım çalışmaları yaparak öğrenci ve velilerinin bilgilendirilmesi</li><li>Mevzuatta ihtiyaç duyulan değişikliklerde “yenileme” çalışmaları yerine “güncelleme” çalışmalarına yer verilmesi</li><li>Öğrenci velilerinin eğitim faaliyetlerine müdahale alanlarının sınırlandırılması için yasal tedbirlerin alınması</li></ul> Mevzuatın, çalışanların kendilerini güvende hissedebileceği şekilde yeniden düzenlenmesi
Üst Politika Belgeleri Analizi*		<ul style="list-style-type: none"><li>Stratejik Plan Hazırlama, Stratejik Yönetim Süreci ile ilgili diğer iş ve işlemler</li></ul> Stratejik Plan hedef ve göstergelerinin üst politika belgelerindeki ilke ve prensiplere uygun hazırlanması
Paydaş Analizi	Paydaş türü fazladır, paydaşlarımızın kurumumuzdan beklentileri farklı ve çok çeşitlidir	Paydaşların idareden beklentilerinin faaliyet alanlarıyla uyumu sağlanmalı, plan döneminde kurumsal faaliyetler hakkında paydaşlara düzenli bilgilendirme yapılması
İnsan Kaynakları Yetkinlik Analizi	Çalışanlarımızın her biri farklı türden yeterliliklere sahiptir	Çalışanlarımızın her alanda bilgi sahibi olması için hizmetiçi eğitim faaliyetleri düzenlenmesi
Kurum Kültürü Analizi	Kurumsal kültürümüz gelişmiş durumdadır. Kurum içi iletişim gelişmiştir, halkla ilişkiler sağlıklı bir şekilde yürütülmektedir.	Eğitim-öğretim faaliyetlerine genel katılım oranlarının yükseltilmesi
Fiziki Kaynak Analizi	<ul style="list-style-type: none"><li>Okul Binamızın Eski olması</li></ul> Okul Bahçe düzenlemesinin eğitim öğretim açısından yeterli olmaması	☐ ihtiyaçlara uygun yeni bir okul binasının yapılması Okul bahçesinin eğitim öğretime uygun hale getirilmesi
Teknoloji ve Bilişim Altyapısı Analizi	Kurumumuz Fatih Projesi kapsamındadır.	☐
Mali Kaynak Analizi	<ul style="list-style-type: none"><li>Kurumumuza ait kantin olması.</li></ul> Okul-aile birliği iş ve işlemleri okul yöneticileri tarafından üstlenilmektedir	<ul style="list-style-type: none"><li>Harcama planlamalarında mali kaynaklarda meydana gelecek öngörülemez değişikliklerin dikkate alınması</li></ul> Liselere daha fazla ödenek ayrılması

### 3. GELECEĞE BAKIŞ

Okul Müdürlüğümüzün Misyon, vizyon, temel ilke ve değerlerinin oluşturulması kapsamında öğretmenlerimiz, öğrencilerimiz, velilerimiz, çalışanlarımız ve diğer paydaşlarımızdan alınan görüşler, sonucunda stratejik plan hazırlama ekibi tarafından oluşturulan Misyon, Vizyon, Temel Değerler; Okulumuz üst kuruluna sunulmuş ve üst kurul tarafından onaylanmıştır.

#### 3.1 Misyonumuz, Vizyonumuz, Temel Değerlerimiz

##### Misyonumuz

**İnsana, özgürlüğe, düşünceye, ahlaka ve kültürel mirasımıza saygıya dayalı bir din öğretimi anlayışına sahip, yüksek karakterli ve nitelikli insanlar yetiştirmektir.**

##### 5.2.5.2 Vizyonumuz

**Yaşadığı dünyayı anlayabilen, kavrayabilen, hayatı yorumlayabilen, muhakeme, mukayese yeteneğine sahip, problemlere çözüm üretebilen gençleri yetiştiren bir kurum olmayı başarmaktır.**

## Temel deęerlerimiz

- 1) Akla (Düşünmeye) ve bilime dayalı bir din anlayışının Türkiye'nin olmazsa olmazı olduğuna inanırız.
- 2) Sağlıklı bir din anlayışının ancak kaliteli bir eğitim-öğretimle mümkün olduğuna inanırız.
- 3) Din öğretiminde; dinin bütünleştirici, toplumsal barışı sağlayıcı gücünü yaşatmaya çalışırız.
- 4) Bireylerin sağlıklı bir din anlayışına sahip olmasının ancak akletmekle mümkün olduğuna inanır, gençlerimize özgür düşünce ortamı hazırlarız
- 5) Sağlıklı bir din anlayışına sahip olmanın ancak insani değerlere sahip olmakla mümkün olduğuna inanırız.
- 6) Gençlerin yaşadığı dünyaya ve diğer varlıklara merhametli, hoşgörölü ve duyarlı olmaları gerektiğini ve bunun insanlık görevi olduğunu sık sık hatırlatırız
- 7) Niteliğin nicelikten üstün olduğuna inanırız ve insanlığa hizmetin Allah'a hizmet olduğu prensibini benimseriz.
- 8) Değişimin ve gelişimin sürekli olduğuna ve insanın kendini yenilemesi gerektiğine inanırız.
- 9) Dinin değerlerini değişen ve gelişen dünyada tekrar tekrar düşünür Kur'anı asra söyletmek gerektiğine inanırız.
- 10) Farklılıklarımızın zenginlik olduğu ilkesini benimser, farklılıklara saygı gösteririz.
- 11) Eğitim- öğretimde başarının ancak takım çalışması ile mümkün olduğuna inanırız.
- 12) Din öğretiminde şekilcilik ve sloganları değil Kur'ani değerleri benimseriz.
- 13) Sorunlara aceleci değil, sakinlikle müdahale ederiz.
- 14) Sorunların çözümünde işbirliğinin önemine inanırız.
- 15) Din öğretiminde okulda öğrenci-veli-öğretmen-yönetici arasında güven

#### 4. AMAÇ, HEDEF VE STRATEJİLERİN BELİRLENMESİ

##### 4.1 Amaçlar

##### 4.2 Hedefler

##### 4.3 Stratejilerin Belirlenmesi

**Tablo 36: Amaçlar Tablosu**

<b>TEMA 1</b>	<b>EĞİTİM-ÖĞRETİME ERİŞİM VE KATILIM</b>
<b>Amaç 1</b>	Öğrencilerin eğitim öğretime etkin katılımlarıyla donanımlı olarak bir üst öğrenime geçişi sağlanacaktır.
<b>Hedef 1</b>	Öğrenme kayıpları önleyici çalışmalar yapılarak azaltılacaktır.
<b>TEMA 2</b>	<b>EĞİTİM VE ÖĞRETİMDE KALİTE</b>
<b>Amaç 2</b>	Bütün bireylere ulusal ve uluslararası ölçütlerde bilgi, beceri, tutum ve davranışın kazandırılması ile girişimci, yenilikçi, yaratıcı, dil becerileri yüksek, iletişime ve öğrenmeye açık, öz güven ve sorumluluk sahibi sağlıklı ve mutlu bireylerin yetişmesine imkân sağlamak
<b>Hedef 2.1</b>	Öğrencilerin akademik başarılarıyla birlikte tasarım ve girişimcilik yönlerini artırmaya yönelik bütüncül çalışmalar yürütülecektir.
<b>Hedef 2.2</b>	Eğitim ve öğretimin sağlıklı ve güvenli bir ortamda gerçekleştirilmesi için okul sağlığı ve güvenliği geliştirilecektir.
<b>Hedef 2.3</b>	Öğrencilerin bilimsel, kültürel, sanatsal, sportif ve toplum hizmeti alanlarında ders dışı etkinliklere katılım oranı arttırılacaktır.
<b>TEMA 3</b>	<b>KURUMSAL KAPASİTE</b>
<b>Amaç 3</b>	Beşeri, fiziki, mali ve teknolojik yapı ile yönetim ve organizasyon yapısını iyileştirerek eğitime erişimi ve eğitimde kaliteyi arttıracak etkin ve verimli işleyen bir kurumsal yapıyı tesis etmek.
<b>Hedef 3.1</b>	Kurum personelinin mesleki gelişimlerinin artırılması sağlanacaktır.
<b>Hedef 3.2</b>	Temel eğitimde okulların niteliğini arttıracak uygulamalara ve çalışmalara yer verilmesi sağlanacaktır.

<b>TEMA:</b>	<b>ERİŞİM VE KATILIM</b>							
<b>STRATEJİK AMAÇ 1</b>	Öğrencilerin eğitim öğretime etkin katılımlarıyla donanımlı olarak bir üst öğrenime geçişi sağlanacaktır.							
<b>Hedef 1.1</b>	Öğrenme kayıpları önleyici çalışmalar yapılarak azaltılacaktır.							
<b>PG NO</b>	<b>Performans Göstergeleri</b>	<b>Hedefe Etkisi (%)</b>	<b>Başlangıç Değeri</b>	<b>2024 Hedef</b>	<b>2025 Hedef</b>	<b>2026 Hedef</b>	<b>2027 Hedef</b>	<b>2028 Hedef</b>
<b>PG 1.1.1</b>	Bir eğitim ve öğretim yılında destekleme ve yetiştirme kurslarına kayıt yaptıran öğrenci oranı (%)	30	40	45	55	65	75	90
<b>PG 1.1.2</b>	Destekleme ve yetiştirme kurslarına devam eden öğrencilerin katılım sağladığı derslerin not ortalaması	30	60	60	65	70	75	80
<b>PG 1.1.3</b>	20 gün ve üzeri özürsüz devamsızlık yapan öğrenci oranı (%)	30	10	8	7	6	5	4
<b>PG 1.1.4</b>	20 gün ve üzeri özürlü devamsızlık yapan öğrenci oranı (%)	30	15	10	8	7	6	5
<b>Stratejiler</b>	<p><b>S1</b> Öğrencilerin genel derslerdeki kazanım eksiklikleri tespit edilerek destekleme ve yetiştirme kurslarıyla akademik yeterliklerinin artırılması sağlanacaktır.</p> <p><b>S2</b> Dijital platformlar aracılığıyla öğrencilerin tamamlayıcı ve destekleyici eğitim almaları sağlanacaktır.</p> <p><b>S3</b> DYK'lara yönelik ders içeriklerine katkı sağlayacak etkinlik, okuma vb aktivitelerin zenginleştirilmesi sağlanacaktır.</p> <p><b>S4</b> DYK içerikleri öğrencinin hazır bulunuşluk seviyesi dikkate alınarak hazırlanacaktır.</p> <p><b>S5</b> Öğrencilerin devamsızlık nedenleri tespit edilerek devamsızlığa neden olan etmenler giderilecektir.</p>							
<b>KOORDİNATÖR</b>	Okul İdaresi							
<b>İŞ BİRLİĞİ YAPILACAK BİRİMLER</b>	6 Temel Ders ( Türk Dili ve Edebiyatı, Matematik, Fizik, Kimya Tarih, İngilizce ) Branş Öğretmenleri, Okul Rehber Öğretmeni							
<b>RİSKLER</b>	1. Öğrenci azlığı ve devamsızlık gibi sebeplerden dolayı DYK'lar kapanabilir. 2. Salgın hastalıkların artmasına devamsızlığa neden olabilir.							
<b>MALİYET TAHMİNİ</b>	200.000 TL							
<b>TESPİTLER</b>	DYK'ların açılması gereken alt öğrenci sınırını belirleme yetkisi İlçe Milli Eğitim Müdürlüklerinde olmalıdır.							
<b>İHTİYAÇLAR</b>	DYK'ların kurs merkezi olan okullarda değilde tüm okullarda açılması gerekmektedir.							



TEMA:	KALİTE								
STRATEJİK AMAÇ 2	Bütün bireylere ulusal ve uluslararası ölçütlerde bilgi, beceri, tutum ve davranışın kazandırılması ile girişimci, yenilikçi, yaratıcı, dil becerileri yüksek, iletişime ve öğrenmeye açık, öz güven ve sorumluluk sahibi, alanında dini bilgi ile donanımlı, ahlaklı, sağlıklı ve mutlu bireylerin yetişmesine imkân sağlamak								
Hedef 1.1	Öğrencilerin akademik başarılarıyla birlikte alan bilgisine sahip; din bilgisi ile donanımlı, tasarım ve girişimcilik yönlerini artırmaya yönelik bütüncül çalışmalar yürütülecektir.								
PG NO	Performans Göstergeleri	Hedefe Etkisi (%)	Başlangıç Değeri	2024 Hedef	2025 Hedef	2026 Hedef	2027 Hedef	2028 Hedef	
PG 2.1.1	Matematik Dersi	10	50	60	70	75	80	85	
	Türk Dili ve Edebiyatı Dersi	10	68	70	75	80	85	90	
	Fizik, Kimya, Biyoloji Dersleri	10	55	60	65	70	75	80	
	İHL meslek Dersleri	10	70	75	80	85	90	90	
	Yabancı Dil Dersi	10	60	65	70	75	80	85	
	Felsefe Grubu Dersleri	10	60	70	75	80	80	90	
PG 2.1.2	Öğrenci başına okunan kitap sayısı	10	50	55	60	65	70	75	
PG 2.1.3	Okulun katılım sağladığı ulusal ve uluslararası proje sayısı	5	7	9	11	13	15	17	
PG 2.1.4	Bir eğitim ve öğretim yılında yerel, ulusal ve uluslararası proje, yarışma vb. etkinliklere katılan öğrenci oranı (%)	15	17	19	21	23	25	26	
PG 5.1.5	Lise9. Sınıflarda Proje kısmına yerleştirilen öğrenci oranı	15	20	22	24	26	28	30	
Stratejiler	<p>S1 Öğrencilerin kazanım eksiklikleri tespit edilerek destekleme ve yetiştirme kurslarıyla akademik yeterliklerinin artırılması sağlanacaktır.</p> <p>S2 Öğrencilerin kompozisyon, resim, şiir vb. yarışmalara katılmaları teşvik edilecek, okul içerisinde yapılan yarışmalarda öğrencilerin ödüllendirilmesi sağlanacaktır.</p> <p>S3 Okul kütüphanesi zenginleştirilecek, öğrencilerin kitap okumasını teşvik edecek etkinlikler düzenlenecektir.</p> <p>S4. Öğrencilerin yerel, ulusal ve uluslararası proje ve yarışmalara katılmaları teşvik edilecektir.</p> <p>S5. 9. Sınıf Proje sınıflarına Okul tanıtımı yapılarak başarı seviyesi yüksek öğrencilerin yerleştirilmesi sağlanacaktır.</p>								
KOORDİNATÖR	Okul İdaresi								
İŞ BİRLİĞİ YAPILACAK BİRİMLER	Sosyal kulüp Öğretmenleri, Şube Rehber Öğretmenleri								
RİSKLER	Ulusal ve uluslararası projelere katılım sağlayacak öğrenci profili olmayabilir.								
MALİYET	80.000								
TESPİTLER	Okul kütüphanemizdeki kitapların barkod sistemi ile tespiti yapıcacak; öğrencilerin okuma oranları takip edilecektir.								
İHTİYAÇLAR	Okul kütüphanesine kitap alınmalı, barkod sistemine geçilmelidir.								

TEMA:	KALİTE								
STRATEJİK AMAÇ 2	Bütün bireylere ulusal ve uluslararası ölçütlerde bilgi, beceri, tutum ve davranışın kazandırılması ile girişimci, yenilikçi, yaratıcı, dil becerileri yüksek, iletişime ve öğrenmeye açık, öz güven ve sorumluluk sahibi sağlıklı ve mutlu bireylerin yetişmesine imkân sağlamak								
Hedef 2.2	Eğitim ve öğretimin sağlıklı ve güvenli bir ortamda gerçekleştirilmesi için okul sağlığı ve güvenliği geliştirilecektir.								
PG NO	Performans Göstergeleri	Hedefe Etkisi (%)	Başlangıç Değeri	2024 Hedef	2025 Hedef	2026 Hedef	2027 Hedef	2028 Hedef	
PG 2.2.1	Öğrenci başına okunan kitap sayısı	20	3	5	7	10	12	15	
PG 2.2.2	Bağımlılıkla mücadele amacıyla verilen eğitimlere katılanların sayısı	Öğretmen	10	15	16	17	18	20	22
		Öğrenci	10	100	120	140	160	200	250
PG 2.2.3	Akran zorbalığı ve siber zorbalıkla ilgili konularda eğitim alanların sayısı	Öğretmen	10	10	15	18	20	25	30
		Veli	10	50	60	70	80	12	150
PG 2.2.4	Hijyen, gıda güvenliği, bulaşıcı hastalıklar ile ilgili eğitim alanların sayısı	Öğretmen	10	10	12	14	16	18	25
		Personel	10	1	3	5	7	10	12
PG 2.2.5	Afet ve acil durum tatbikat sayısı	10	1	1	2	3	4	5	
PG 2.2.6	Çevre bilincinin artırılmasına yönelik düzenlenen faaliyet sayısı (Eğitim, faaliyet, gezi Proje, vb.)	20	5	7	10	12	13	15	
Stratejiler	S1. Okul kütüphanesi zenginleştirilecek, öğrencilerin kütüphaneden yararlanması sağlanacaktır. S2. Türk Dili ve Edebiyatı dersinde ders saatinin bir bölümü okumaya ayrılacak ve okul müdürlüğüne planlanan zamanlarda okuma etkinlikleri düzenlenecektir. S3 Serbest etkinlikler saati, öğrencilerin sanatsal, sportif ve kültürel faaliyetlere katılım sağlayacağı şekilde düzenlenecektir. S4. Öğrencilere sağlıklı ve dengeli beslenmelerine yönelik bilgilendirme eğitimleri ve etkinlikler yapılacaktır. S5. Öğrencilerin çevre bilincinin artırılmasına yönelik etkinlikler yapılacaktır.								
KOORDİNATÖR	Okul İdaresi								
İŞ BİRLİĞİ YAPILACAK BİRİMLER	Gezi İnceleme Kulübü Kütüphanecilik Kulübü Şube Rehber Öğretmenleri Okul Rehber Öğretmeni								
RİSKLER									
MALİYET TAHMİNİ	75.000								
TESPİTLER	Öğrencilerde akran zorbalığı giderek artmaktadır.								
İHTİYAÇLAR	Faaliyetlerin, gezilerin düzenlenmesi için okulun ödenek ihtiyacı karşılanmalıdır. Okul kütüphanesine kitap desteği yapılmalıdır.								

<b>TEMA:</b>	<b>KALİTE</b>								
<b>STRATEJİK AMAÇ 2</b>	Bütün bireylere ulusal ve uluslararası ölçütlerde bilgi, beceri, tutum ve davranışın kazandırılması ile girişimci, yenilikçi, yaratıcı, dil becerileri yüksek, iletişime ve öğrenmeye açık, öz güven ve sorumluluk sahibi sağlıklı ve mutlu bireylerin yetişmesine imkân sağlamak								
<b>Hedef 2.3</b>	Öğrencilerin bilimsel, kültürel, sanatsal, sportif ve toplum hizmeti alanlarında ders dışı etkinliklere katılım oranı artırılacaktır								
<b>PG NO</b>	<b>Performans Göstergeleri</b>	<b>Hedefe Etkisi (%)</b>	<b>Başlangıç Değeri</b>	<b>2024 Hedef</b>	<b>2025 Hedef</b>	<b>2026 Hedef</b>	<b>2027 Hedef</b>	<b>2028 Hedef</b>	
<b>PG 2.3.1</b>	Okulda bir eğitim ve öğretim döneminde bilimsel, kültürel, sanatsal ve sportif alanlarda en az bir faaliyete katılan öğrenci oranı (%)	30	40	50	60	70	75	80	
<b>PG 2.3.2</b>	Bir eğitim ve öğretim yılında yerel, ulusal ve uluslararası proje, yarışma vb. etkinliklere katılan öğrenci oranı (%)	30	5	7	9	11	13	15	
<b>PG 2.3.3</b>	Okulda bir eğitim ve öğretim yılında geleneksel çocuk oyunları alt başlığında en az bir faaliyete katılan öğrenci oranı (%)	20	10	11	15	20	25	30	
<b>PG 2.3.4</b>	Okulda bir eğitim ve öğretim yılında geleneksel çocuk oyunlarına yönelik olarak düzenlenen alan/mezan sayısı.	20	1	2	2	2	2	3	
<b>Stratejiler</b>	S1 Her bir öğrencinin bir kulüp faaliyetinde aktif olarak yer alması sağlanarak kulüp faaliyetlerinin etkinliği artırılacaktır. S2 Okul bünyesinde yarışmalar düzenlenecektir. S3 Öğrencilerin yerel, ulusal ve uluslararası proje ve yarışmalara katılmaları teşvik edilecektir. S4 E-okul sisteminde bulunan sosyal etkinlik modülünde gerçekleştirilen etkinlikler işlenecektir.								
<b>KOORDİNATÖR</b>	Okul idaresi								
<b>İŞ BİRLİĞİ YAPILACAK BİRİMLER</b>	Sosyal Kulüp Öğretmenleri, Branş Öğretmenleri, Bilişim Teknolojileri Öğretmeni,								
<b>RİSKLER</b>	Ulusal ve uluslararası yarışmalara katılmaya istekli öğrenci ve öğretmen olmayabilir.								
<b>MALİYET TAHMİNİ</b>	85.000								
<b>TESPİTLER</b>	Okulda yeteri kadar fiziki mezan bulunmamaktadır. Okul bahçesi alan yeterli değildir.								
<b>İHTİYAÇLAR</b>									

<b>TEMA:</b>	<b>KAPASİTE</b>								
<b>STRATEJİK AMAÇ 3</b>	Beşeri, fiziki, mali ve teknolojik yapı ile yönetim ve organizasyon yapısını iyileştirerek eğitime erişimi ve eğitimde kaliteyi artıracak etkin ve verimli işleyen bir kurumsal yapıyı tesis etmek.								
<b>Hedef 3.1</b>	Kurum personelinin mesleki gelişimlerinin artırılması sağlanacaktır								
<b>PG NO</b>	<b>Performans Göstergeleri</b>	<b>Hedef Etkisi (%)</b>	<b>Başlangıç Değeri</b>	<b>2024 Hedef</b>	<b>2025 Hedef</b>	<b>2026 Hedef</b>	<b>2027 Hedef</b>	<b>2028 Hedef</b>	
<b>PG 3.1.1</b>	Uzaktan ve Yüzyüze Hizmet içi eğitimi alan Yönetici ve öğretmen sayısı	15	15	20	22	24	26	30	
<b>PG 3.1.2</b>	Ulusal ve uluslararası projelere katılım sağlayan öğretmen sayısı	15	0	1	2	3	4	4	
<b>PG 3.1.3</b>	eTwinning faaliyetleri kapsamında Kalite etiketi alan öğretmen sayısı	Avrupa Kalite etiketi	10	0	1	2	3	4	5
		Ulusal Kalite etiketi	10	0	1	2	3	4	5
<b>PG 3.1.4</b>	eTwinning faaliyetleri kapsamında yürütülen proje sayısı	10	1	2	3	4	5	6	
<b>PG 3.1.5</b>	Yüksek lisans eğitimini sürdüren/ tamamlayan öğretmen ve yönetici sayısı	20	2	3	4	5	6	7	
<b>PG 3.1.6</b>	Doktora eğitimini sürdüren/tamamlayan öğretmen ve yönetici sayısı	20	0	1	2	3	4	5	
<b>Stratejiler</b>	S1.Okul yöneticilerinin ve öğretmenlerin mesleki gelişim ihtiyaçları tespit edilerek bu ihtiyaçları gidermeye yönelik bir mesleki gelişim planı hazırlanacaktır. S2 .Bakanlık, diğer kurum ve kuruluşlarla yapılan iş birlikleri kapsamında yardımcı personelin görev alanı ile ilgili iş başı eğitim almaları sağlanacaktır. S3. Okul öğretmenlerinin alanlarında mesleki gelişimlerini ve öğretmenlik yeterliklerini geliştirmek için mahalli ve merkezi düzeyde eğitim almaları sağlanacaktır. S4 Okul yöneticilerinin ve öğretmenlerin dijital platformlar aracılığıyla verilen eğitimlere katılmaları teşvik edilecektir. S5 Okul personelinin motivasyon, iş doyum ve kurumsal bağlılık düzeylerini artıracak çalışmalar yapılacaktır.								
<b>KOORDİNATÖR</b>	Okul İdaresi								
<b>İŞ BİRLİĞİ YAPILACAK BİRİMLER</b>	Tüm Öğretmenler								
<b>RİSKLER</b>	Öğretmen gönüllü olarak eğitimlere katılmaya istekli olmayabilir.								
<b>MALİYET TAHMİNİ</b>	120.000								
<b>TESPİTLER</b>	Teknoloji kullanımı, web 2.0 araçları, yeni eğitim-öğretim anlayışları vb. konularda öğretmenlere hizmet içi eğitim verilmelidir. Öğretmenlerin hizmetiçi eğitimlere katılması teşvik edilmelidir.								
<b>İHTİYAÇLAR</b>	Yerel düzeyde öğretmenlere hizmetiçi eğitim verilmelidir. Yarışmalara katılan öğretmenlere destek sağlanmalıdır								

<b>TEMA:</b>	<b>KAPASİTE</b>							
<b>STRATEJİK AMAÇ 3</b>	Beşeri, fiziki, mali ve teknolojik yapı ile yönetim ve organizasyon yapısını iyileştirerek eğitime erişimi ve eğitimde kaliteyi artıracak etkin ve verimli işleyen bir kurumsal yapıyı tesis etmek.							
<b>Hedef 3.2</b>	Temel eğitimde okulların niteliğini arttıracak uygulamalara ve çalışmalara yer verilmesi sağlanacaktır.							
<b>PG NO</b>	<b>Performans Göstergeleri</b>	<b>Hedef Etkisi (%)</b>	<b>Başlangıç Değeri</b>	<b>2024 Hedef</b>	<b>2025 Hedef</b>	<b>2026 Hedef</b>	<b>2027 Hedef</b>	<b>2028 Hedef</b>
<b>PG 3.2.1</b>	Okulda/kurumda iyileştirilen fiziki mekân sayısı.(kütüphane ve atölye harici diğer mekanlar)	30	10	12	13	14	15	16
<b>PG 3.2.2</b>	Okulda düzenleme yapılan açık hava oyun alanı sayısı	20	1	2	3	4	5	6
<b>PG 3.2.3</b>	Okulda düzenleme veya iyileştirme yapılan kütüphane sayısı	20	1	1	1	1	1	1
<b>PG 3.2.4</b>	Okulda düzenleme veya iyileştirme yapılan atölye sayısı	30	0	1	2	3	4	5
<b>Stratejiler</b>	S1 Fiziki mekânların iyileştirilmesi için kamu idareleri, belediyeler ve işverenlerle iş birlikleri yapılacaktır. S2 Atölye ve laboratuvarların iyileştirilmesi için sektör ile iş birlikleri yapılacaktır. S3 Tüm öğrencilerimize fırsat eşitliği içinde eğitimlerine devam edebilmeleri için uygulanan ücretsiz ders kitapları ve öğrenci taşıma hizmetleri gibi uygulamalar iyileştirilerek devam edecektir. S4 Öğrencilerin şubelere dağılımına yönelik mevcut durum analizi yapılacak ve okulların fiziki mekân kapasitesi artırılabilecektir.							
<b>KOORDİNATÖR</b>	Okul İdaresi							
<b>İŞ BİRLİĞİ YAPILACAK BİRİMLER</b>	İlçe Milli Eğitim Müdürlüğü Kızılcahamam Belediyesi Okul Aile Birliği							
<b>RİSKLER</b>	Okulun büyük onarımı uzun zaman alabilir.Okulun yakında farklı okullarda bulunmaktadır.							
<b>MALİYET TAHMİNİ</b>	170.000							
<b>TESPİTLER</b>	Oyun alanı için okul bahçesinde yeteri kadar alan bulunmaktadır.							
<b>İHTİYAÇLAR</b>	Okulumuzda fiziki mekanların iyileştirilmesi için büyük onarım gerekmektedir.							

## 4.5 Maliyetlendirme

Kurumumuz 2024-2028 Stratejik Planı'nın maliyetlendirilmesi sürecindeki temel amaç, stratejik amaç, hedef ve eylemlerin gerektirdiği maliyetlerin ortaya konulması suretiyle politika tercihlerinin ve karar alma sürecinin rasyonelleştirilmesine katkıda bulunmaktır. Bu sayede, stratejik plan ile bütçe arasındaki bağlantı güçlendirilecek ve harcamaların önceliklendirilme süreci iyileştirilecektir.

Bu temel gayeden hareketle planın tahmini maliyetlendirilmesi şu şekilde yapılmıştır:

- ❖ Hedeflere ilişkin eylemler durum analizi çalışmaları sonuçlarından tespit edilmiştir,
- ❖ Eylemlere ilişkin tahmini maliyetler belirlenmiştir,
- ❖ Eylem maliyetlerinden hareketle hedef maliyetleri belirlenmiştir,
- ❖ Hedef maliyetlerinden yola çıkılarak amaç maliyetleri belirlenmiş ve amaç maliyetlerinden de stratejik plan maliyeti belirlenmiştir.

Genel bütçe, valilikler, belediyeler ve okul aile birliklerinin yıllık bütçe artışları ve eğilimleri dikkate alındığında Kurumumuz 2024-2028 Stratejik Planı'nda yer alan stratejik amaçların gerçekleştirilebilmesi için tabloda da belirtildiği üzere beş yıllık süre için tahmini 730.000 TL'lik kaynağın elde edileceği düşünülmektedir.

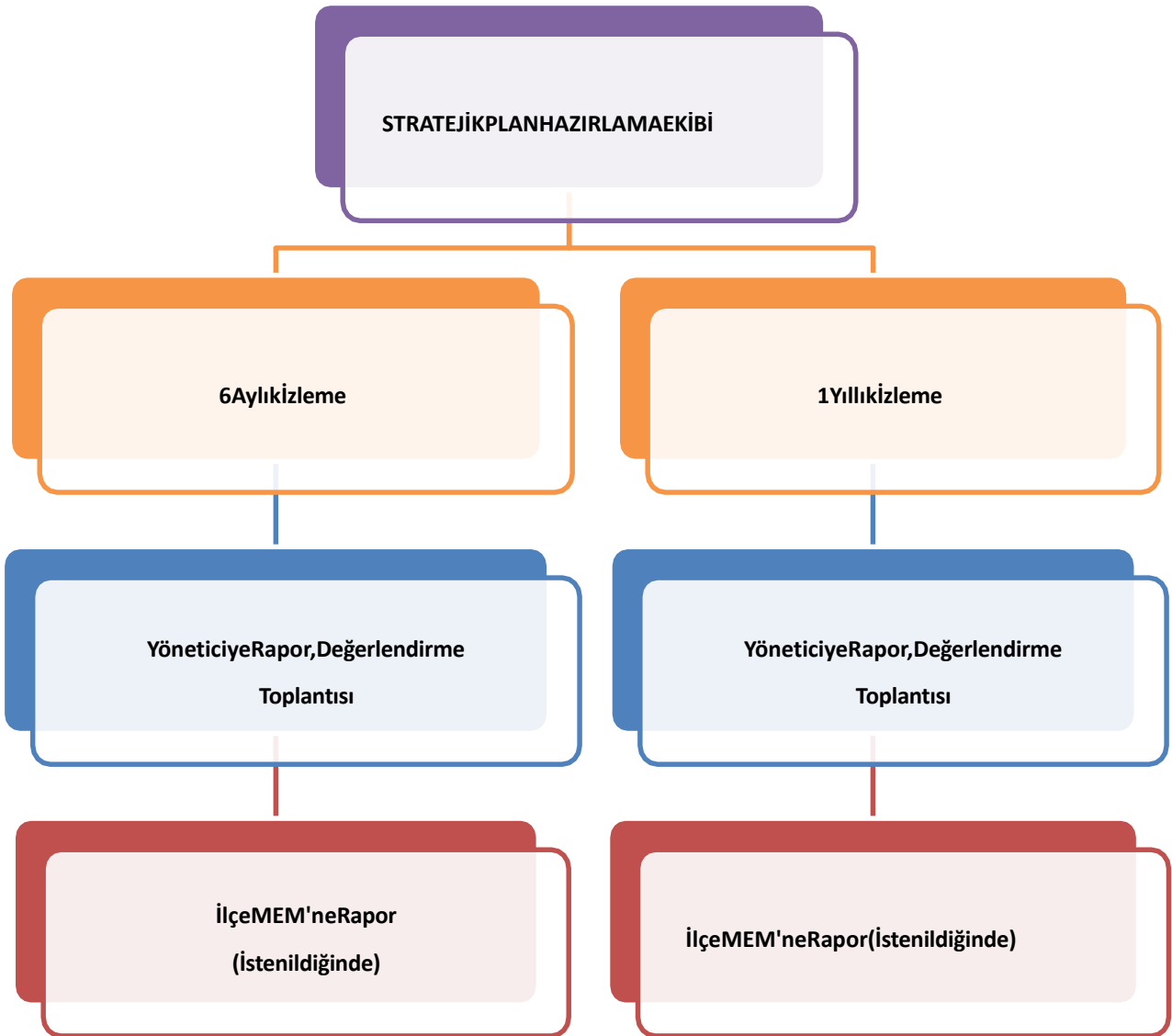
Kaynak Tablosu veri girişi	2024
Genel Bütçe	80.000
Valilik Ve Belediyelerin Katkısı	0
Diğer AB ve Sosyal Dayanışma Fonları	0
<b>TOPLAM</b>	<b>80.000</b>

Kaynak Tablosu	2024	2025	2026	2027	2028	Toplam Maliyet
Genel Bütçe	80	100	150	180	220	730
Valilik Ve Belediyelerin Katkısı	0	0	0	0	0	0
Diğer AB ve Sosyal Dayanışma Fonları	0	0	0	0	0	0
<b>TOPLAM</b>	<b>80</b>	<b>100</b>	<b>150</b>	<b>180</b>	<b>220</b>	<b>730</b>

Amaç ve Hedef No	2024	2025	2026	2027	2028	Beş Yıllık Toplam
<b>AMAÇ 1</b>	<b>20.000</b>	<b>30.000</b>	<b>40.000</b>	<b>50.000</b>	<b>50.000</b>	190.000
Hedef 1	20.000	30.000	40.000	50.000	50.000	190.000
<b>AMAÇ 2</b>	30.000	40.000	50.000	60.000	70.000	250.000
Hedef 1	30.000	40.000	50.000	60.000	70.000	250.000
<b>AMAÇ 3</b>	50.000	5.000	60.000	70.000	105.000	290.000
Hedef 1	50.000	5.000	60.000	70.000	105.000	290.000
<b>AMAÇ TOPLAM</b>	100.000	75.000	150.000	180.000	225.000	<b>730.000</b>

## 5. İZLEME VE DEĞERLENDİRME

Müdürlüğümüzün 2024-2028 Stratejik Planı İzleme ve Değerlendirme sürecini ifade eden İzleme ve Değerlendirme Modeli hazırlanmıştır. Okulumuzun Stratejik Plan İzleme-Değerlendirme çalışmaları eğitim-öğretim yılı çalışma takvimi de dikkate alınarak 6 aylık ve 1 yıllık sürelerde gerçekleştirilecektir. 6 aylık sürelerde Okul Müdürüne rapor hazırlanacak ve değerlendirme toplantısı düzenlenecektir. İzleme-değerlendirme raporu, istenildiğinde İlçe Milli Eğitim Müdürlüğüne gönderilecektir.





## 6. Tablo/Şekil/Grafikler/Ekler

Tablolar:

Tablo 1: Okul Künyesi

Tablo 2: Strateji Geliştirme Kurulu ve Stratejik Plan Ekibi Tablosu

3: Mevzuat Analizi

Tablo 4: Üst Politika Belgeleri Analizi Tablosu

5: Faaliyet Alanlar/Ürün ve Hizmetler Tablosu

6: Paydaş Tablosu

Tablo 7: Paydaşların Önceliklendirilmesi

8: Paydaş-Ürün/Hizmet Matrisi

Tablo 9: Paydaş Görüşlerinin Alınmasına İlişkin Çalışmalar

Tablo 10: Çalışanların Görev Dağılımı

Tablo 11: İdari Personelin Hizmet Süresine İlişkin Bilgiler

Tablo 12: Okul/Kurumda Oluşan Yönetici Sirkülasyonu

Tablo 13: İdari Personelin Katıldığı Hizmet İçi Programları

Tablo 14: Öğretmenlerin Hizmet Süreleri

Tablo 15: Kurumda Gerçekleşen Öğretmen Sirkülasyonu

Tablo 16: Öğretmenlerin Konulara göre katılım sağlanan hizmetiçi eğitim sayısı

Tablo 17: Kurumdaki Mevcut Hizmetli/ Memur Sayısı

Tablo 18: Çalışan Bilgileri Tablosu

Tablo 19: Norm Kadro Durumu

Tablo 20: Okul/kurum Rehberlik Hizmetleri

Tablo 21: Teknolojik Araç-Gereç Durumu

Tablo 22: Fiziki Mekân Durumu

Tablo 23: Kaynak Tablosu

Tablo 24: Harcama Kalemleri

Tablo 25: Gelir-Gider Tablosu

Tablo 26: Öğretmen/Öğrenci Durumu

Tablo 27: Sınıf Şube Öğrenci Sayıları

Tablo 28: Özel Eğitim Gereksinimli Öğrenci Listesi

Tablo 29: Okulda açılan DYK sayısı

Tablo 30: PESTLE Analiz Tablosu

Tablo 31: Güçlü Yönler Listesi

Tablo 32: Zayıf Yönler Listesi

Tablo 33: Fırsatlar Listesi

Tablo 34: Tehditler Listesi

Tablo 35: Tespitler ve İhtiyaçlar

Tablo 36: Amaçlar Tablosu Şekiller:

Şekil 1: Paydaş Döngüsü

Şekil 2 : İzleme ve Değerlendirme Süreci